

Śruba M12x35-8.8 ; Bolt  
Podkł. spręż. 12,2 ; Spring Washer  
Podkł. okr. 13 ; Plain Washer  
Podkł. okr. pow. 13 ; Plain Washer

Nakrętka M12 ; Nut  
Podkł. spręż. 12,2 ; Spring Washer  
Podkł. okr. 13 ; Plain Washer

Śruba M10x40-8.8 ; Bolt

Nakrętka M10 ; Nut  
Podkł. spręż. 10,2 ; Spring Washer  
Podkł. okr. 10,5 ; Plain Washer

Śruba M12x40-8.8 ; Bolt

Śruba M12x70-8.8 ; Bolt

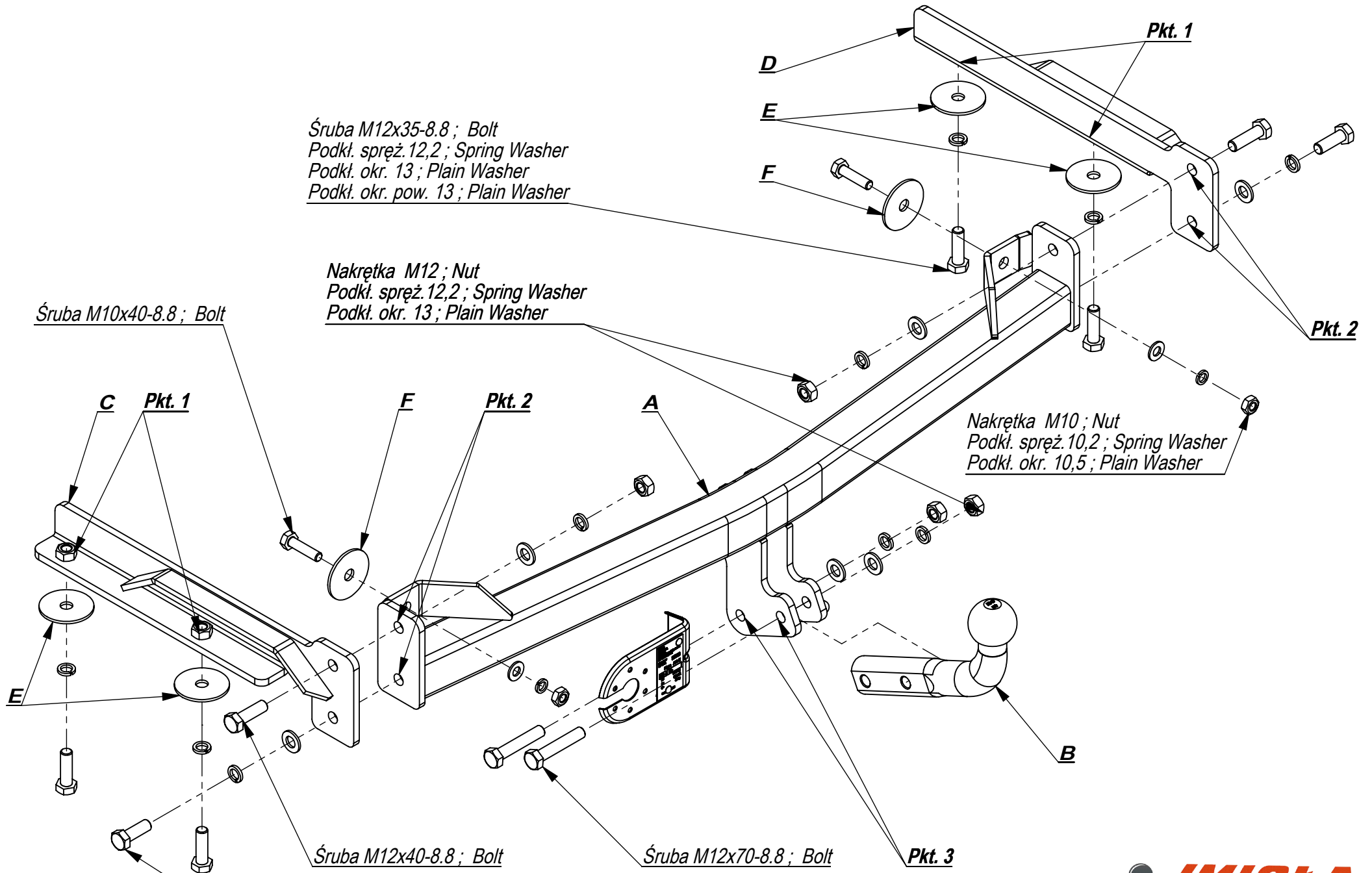
Śruba M12x40-8.8 ; Bolt  
Podkł. spręż. 12,2 ; Spring Washer  
Podkł. okr. 13 ; Plain Washer

Nr katalogowy  
**H/003**

Marka  
**Honda Civic 5 D od 04/95-00**

**MIOLA**  
HAKPOL

96-111 Kowiesy, Chojnata 23 A  
tel. +48 46 831 73 31



Gniazdo 7-biegunowe 12V  
z ruchomymi bolcami  
Symbol SWW 1135-812




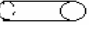


Oznaczenie zacisku	Zacisk do łączenia przewodów	Kolory
31	do masy pojazdu	Biały , white
L	do świateł kierunku jazdy lewych	Żółty , yellow
R	do świateł kierunku jazdy prawych	zielony, green
54	do świateł hamowania	czerwony, red
58L	do świateł pozycyjnych lewych	czarny, black
58R	do świateł pozycyjnych prawych	brązowy, brown
+	tylne światła przeciwmgłowe	niebieski , blue

Moment skręcający dla śrub i nakrętek (8.8)			
Torgue settings for nuts and bolts (8.8)			
M8	25 Nm	M12	85 Nm
M10	55 Nm	M14	135 Nm
M16	195 Nm		

**HONDA CIVIC 5 D (Ang.)**  
**04/95 - 00**  
**NO CAT. H/003**

**INSTRUKCJA MONTAŻU:**  
**FITTING INSTRUCTION:**

ZESTAW ŚRUBOWY:  
FASTENING MEANS:

	-M12x70 8.8 2szt -M12x35 8.8 4szt -M12x40 8.8 4szt -M10x40 8.8 2szt		- ø 36 6
	-M12 10szt -M10 2szt		
	-M12 10szt -M10 2szt		
	-M12 4szt -M10 2szt		

- Odkręcić zderzak.
- Do podłużnic wsunąć elementy haka C i D.
- Poprzez technologiczne otwory w podłużnicach przykręcić elementy C i D śrubami M12x35 8.8 (pkt 1) stosując podkładki powiększone E.
- Do elementów haka C i D przykręcić belkę haka A śrubami M12x40 8.8 (pkt 2).
- Belkę haka A skrócić śrubami M10x40 8.8 przez tylny pas stosując podkładki powiększone F.
- Dokręcić wszystkie śruby z momentem wg tabeli.
- W dolnej części zderzaka wykonać wycięcie 45x40 mm.
- Przykręcić zderzak.
- Przykręcić kulę i blachę gniazda elektrycznego śrubami M12x70 8.8.
- Podłączyć instalację elektryczną.

- Unscrew the bumper.
- Insert the elements C and D in the metal clamps.
- Screw the elements C and D through the technological holes in the metal clamps with bolts M12x35 8.8 (point 1) using large washers E.
- Screw the main bar A to the elements C and D with bolts M12x40 8.8 (point 2).
- Screw the main bar A with bolts M10x40 8.8 through the rear belt using large washers F.
- Tighten all the bolts according to the torque setting- see the table.
- Cut out the fragment of the bumper 45x40 mm, in its lower part.
- Screw the bumper.
- Fix the ball and electric plate with bolts M12x70 8.8.
- Connect the electric wires.

**Zakład Produkcyjno Handlowo Usługowy**  
**96-111 Kowiesy, Chojnata 23A**  
**tel. (0-46) 831 73 31, fax 831 74 29**  
**www.hakpol.pl**  
**POLAND**

Zaczepek kulowy do samochodu:

**HONDA CIVIC 5D (Ang)**  
**04/95 - 00**  
Nr katalogowy **H/003**

**KARTA GWARANCYJNA**

#### **Warunki gwarancyjne i postępowanie reklamacyjne**

1. Producent zobowiązuje się do wymiany wadliwego wyrobu w okresie 12 miesięcy od daty zakupu lub 24 miesięcy od daty produkcji, w terminie 14-dniowym.
2. Wymianę wadliwego wyrobu dokonuje się w miejscu zakupu lub bezpośrednio u producenta.
3. Nie podlega reklamacji gwarancyjnej zaczepek kulowy, którego uszkodzenie nastąpiło:
  - a) wskutek wypadku,
  - b) wskutek nieprzestrzegania zasad prawidłowej obsługi, eksploatacji, konserwacji podanych w instrukcji.
4. Karta gwarancyjna bez daty sprzedaży, pieczęci sklepu lub warsztatu montującego, nie może służyć jako podstawa do reklamacji.
5. W skutek nie prawidłowego zamontowania zaczepeku.

#### **Przeznaczenie**

Zaczepek kulowy zamontowany do samochodu przeznaczony jest do holowania przyczep towarowych i turystycznych.

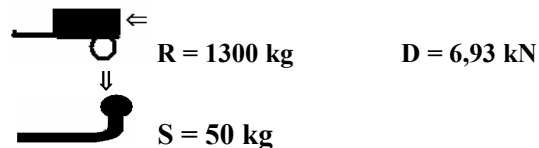
#### **Warunki zamontowania**

Zaczepek może być zamontowany i eksploatowany w samochodzie, który posiada właściwy stan techniczny elementów podwozia, poprzez które następuje podłączenie zaczepeku.

Elementy te nie mogą być uszkodzone mechanicznie ani poprzez działanie korozji.

#### **WARUNKI EKSPLOATACJI**

Zaczepek posiada tabliczkę znamionową obowiązującą użytkownika w zakresie prawidłowego i bezpiecznego obciążenia.



W czasie całej eksploatacji należy poszczególne elementy zaczepeku utrzymywać w należytych stanie technicznym (właściwie dokręcone elementy złączone, całość konstrukcji zabezpieczona przed działaniem korozji).

Przyczepa musi być połączona z zaczepekiem kulowym dodatkowym złączem o odpowiedniej wytrzymałości (łańcuch, linka z zapięciem).

#### **UWAGA**

Uszkodzenia mechaniczne zaczepeku kulowego np. w wyniku najechania, zaczepienia przeszkodę, wykluczają dalszą eksploatację zaczepeku.

Uszkodzony zaczepek kulowy nie może być naprawiany.

Sprawdzić śruby mocujące zaczepek kulowy po około 1000 km przebiegu eksploatacji.

Nacisk pionowy na kulę zaczepeku nie może przekroczyć 50 kg.

#### **Po zamontowaniu zaczepeku kulowego należy dokonać przeglądu na stacji diagnostycznej!**

data sprzedaży.....

nr rej poj .....

Data produkcji.....-.....  
m-c rok.

.....  
pieczęć sprzedawcy.

**Hak jest produkowany zgodnie z wytycznymi regulaminu EKG/ONZ:**

**Nr certyfikatu zgodności: 10/09**

**10/09**